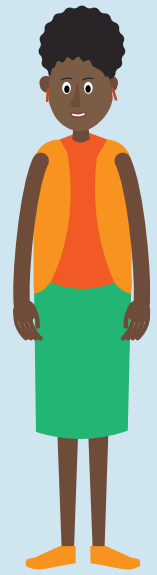


რა უნდა იცოდეთ თავშესაფრის მოთხოვნასთან დაკავშირებით

ინფორმაცია თანმხლები პირების გარეშე მყოფი ბავშებისთვის



გამარჯობა, ჩვენ ვართ ბავშვები სხვადასხვა ქვეყნიდან. დიდი გზა გავიარეთ იტალიაში ჩამოსასვლელად დაცვის მოსათხოვნად. მარტო, მშობლების გარეშე ჩამოვედით.



გამარჯობა. ჩემი სახელია ლიზა. აგისსნით, თუ რა უნდა იცოდეთ თავშესაფრის მოთხოვნის განაცხადთან დაკავშირებით (ამას ასევე უწოდება „საერთაშორისო დაცვა“).

რა არის საერთაშორისო დაცვა?



თუ პირს არ შეუძლია სამშობლოში დაბრუნება, რადგან იქ საფრთხე ემუქრება, მას შეუძლია მოითხოვოს საერთაშორისო დაცვა და დარჩეს უსაფრთხოდ იმ ქვეყანაში, რომელიც უზრუნველყოფს მას აღნიშნული დაცვით.

შენი მეურვე კიდეც უფრო უკეთ განგიმარტავს, თუ ვის შეუძლია საერთაშორისო დაცვის მოპოვება და რას მოიცავს ეს პროცედურა.

ევროპის ფარგლებში საერთაშორისო დაცვა შეიძლება ასევე მოხსენიებული იყოს, როგორც თავშესაფრის მიღება, ლტოლვილის სტატუსი ან დამატებითი დაცვა. შეიძლება უკვე გსმენია სიტყვა „თავშესაფარი“. საერთაშორისო დაცვაზე საუბრისას გამოვიყენებ ტერმინს „თავშესაფარი“, რადგან ის უფრო მარტივად დასამახსოვრებელია.

გახსოვდეს, რომ ახლა უსაფრთხოდ ხარ.

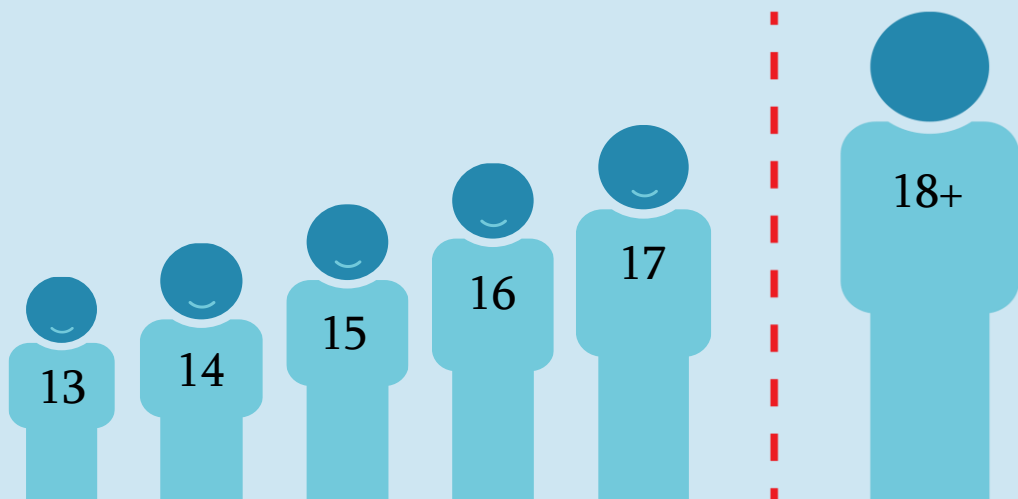
ევროპაში ყველას თანასწორად ეპყრობიან, მიუხედავად მათი წარმომავლობისა, რელიგიისა თუ კანის ფერისა.





ევროპაში 18 წლამდე ასაკის ყველა პირი ბავშვად ითვლება.

როგორც ბავშვს, განსაკუთრებული უფლებები გაქვს. შენი უსაფრთხოება და კეთილდღეობა ძალიან მნიშვნელოვანია.



შევვლები სხვადასხვა ოფიციალურ პირს, როგორცაა თავშესაფრის ორგანოების პერსონალი, როგორც ეს ზემოთაა ნაჩვენები. ისინი დაგისვამენ შეკითხვებს შენ და ევროპაში შენი მოგზაურობის შესახებ.

განსოვდეს, რომ ეს პირები აქ შენს დასაცავად და იმის გადასაწყვეტად არიან, თუ რა არის შენთვის უკეთესი.

ყოველთვის შეგიძლია გაუზიარო ამ პირებს თუ რას ფიქრობ, რა გჭირდება და როგორ გრძნობ თავს.



ვინ არის მეურვე?



რადგან აქ მშობლების გარეშე ჩამოხვედი, შესაბამისი ორგანოები გამოყოფენ ზრდასრულ პირს, რომელსაც „მეურვეს“ ვუწოდებთ, რომელიც დაგეხმარება.

მეურვე არის პირი, რომელიც ეხმარება ევროპაში მშობლების ან მათზე პასუხისმგებელი სხვა ზრდასრულის გარეშე ჩამოსულ ბავშვებს.

მეურვე შეიძლება იყოს მამაკაცი ან ქალი. მეურვეებს ასევე ეძახიან «წარმომადგენლებს» ან «იურიდიულ წარმომადგენლებს».

თუ ჯერ არ შეხვედრიხარ შენს მეურვეს, მას რაც შეიძლება მალე შეხვდები.

ზოგჯერ შესაბამისი ორგანოები ჯერ დროებით მეურვეს გინიშნავენ, რომელიც დაგეხმარება იქამდე, სანამ მუდმივ მეურვეს შეხვდები.



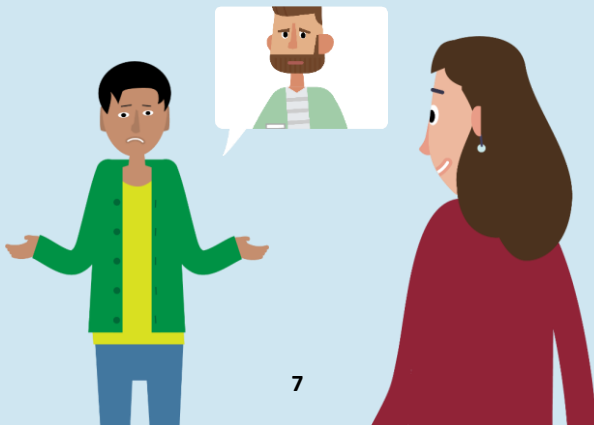


მეურვე აქ იმისთვისაა, რომ აგისნას ყველაფერი, რისი ცოდნაც გჭირდება აქ დარჩენასთან დაკავშირებით და დაგეხმაროს მნიშვნელოვანი გადაწყვეტილებების მიღებაში. მაგალითად, მეურვე დაგეხმარება თავშესაფრის მოთხოვნის განაცხადის შევსებაში, აგისნის პროცედურებს, უფლებებსა და ვალდებულებებს და შენთან ერთად მიიღებს მონაწილეობას შესაბამის ორგანოებთან შეხვედრებში.

ყოველთვის შეგიძლია გაუზიარო მეურვეს შენი აზრები, დაუსვა შეკითხვები და უთხრა, თუ რამე დაგჭირდება. ისინი აქ შენს მხარდასაჭერად არიან.



თუ მეურვესთან პრობლემა გაქვს, უთხარი იმ ცენტრის ოპერატორებს სადაც იმყოფები. ეს უარყოფითად არ იმოქმედებს შენს თავშესაფრის მოთხოვნის განაცხადზე.



რა დახმარებას გაგიწევენ პროცედურის ფარგლებში?



უსაფრთხო
ადგილი
დასარჩენად



ტანსაცმელი



სხვა ნივთები,
რომლებიც, შსაძლოა,
დაგჭირდეთ



საკვები



შეგიძლია წახვიდე
ექიმთან



ივლით
სკოლაში



იცხოვრებ ისეთ ადგილას, რომელიც შენთვის
კარგია და მიიღებ შენი ასაკისთვის საჭირო
მხარდაჭერას

მოვითხოვე თავშესაფარი, ახლა რა მოხდება?



პირველ რიგში, საჭიროა შენი განაცხადის რეგისტრაცია და წარდგენა.

2026 წლის 31 ოქტომბრამდე თქვენი განაცხადი დარეგისტრირდება და წარდგენილი იქნება იმავე დღეს, თქვენ მიერ თავშესაფრის მოთხოვნიდან 5 დღის ვადაში.

შენი მეურვე, რომლებიც მუშაობენ იმ ადგილას, სადაც ცხოვრობ, შეგატყობინებენ, ზუსტ დღეს და დროს, შენი მეურვის თანხლებით წარსდგები შესაბამის ორგანოებთან.

შენი მეურვე შენთან იქნება მთელი პროცედურის განმავლობაში.



რეგისტრაციის და
განაცხადის წარდგენისას
შემდეგი საფეხურებია
გასავლელი...



აჩვენებ ოფიციალურ
პირებს ყველა
საიდენტიფიკაციო
დოკუმენტს, რომელიც თან
გაქვს (პასპორტი,
პირადობის მოწმობა და
სხვა).

შეიძლება შეგამოწმონ და
დაათვალიერონ შენი პირადი
ნივთები. ორგანოები
გარკვეული დროის
განმავლობაში დაიტოვებენ
შენს ნივთებს, მაგრამ
ყველაფერს დაგიბრუნებენ,
გარდა სახიფათო ნივთებისა.



გადაგიღებენ ფოტოსურათს.

აგიღებენ თითის ანაბეჭდებს.



შეგიძლია
ექიმთან
ვიზიტი



- ოფიციალური პირი დაგისვამს შეკითხვებს შენ და ევროპაში მყოფ შენი ოჯახის შესახებ
- შეგროვდება დამატებითი ინფორმაცია რომელ ენაზე გსურთ გასაუბრება.



ოფიციალური პირი გთხოვს საკონტაქტო დეტალებს (შენი მისამართი და ტელეფონის ნომერი).



დაგისვამენ დამატებით შეკითხვებს შემდეგ თემებზე:

- შენ და შენი ოჯახი
- შენი ქვეყანა და ადგილები, სადაც მანამდე ცხოვრობდი
- ქვეყნიდან წასვლის მიზეზები და რატომ არ გსურს დაბრუნება
- როგორ ჩამოხვედი იტალიაში.



დაიმახსოვრე!

ძალიან მნიშვნელოვანია ესაუბრო შენს მეურვეს და ითანამშრომლო თავშესაფრის ორგანიზებთან.



მეურვესთან ან ოფიციალურ პირებთან შენი საუბრის შინაარსი **კონფიდენციალური იქნება**. ეს იმას ნიშნავს, რომ ინფორმაცია, რომელსაც მათ მიაწვდი, არასოდეს გაზიარდება შენი ქვეყნის მთავრობასთან ან იმ ადამიანებთან, ვისიც გეშინია.



თავშესაფრის მიღების პროცედურის ფარგლებში იტალიაში დავრჩები?



რეგისტრაციის შემდეგ ორგანოები გადაწყვეტენ, თუ რომელი ქვეყანა განიხილავს შენს განაცხადს. ეს იქნება იტალია ან ევროპის სხვა ქვეყანა. შენ ვერ აირჩევ ქვეყანას, მაგრამ გაითვალისწინებენ შენს საუკეთესო ინტერესებს. ორგანოები აგისხნიან ამას.

იტალია

ევროპის სხვა
ქვეყანა





მნიშვნელოვანია, რომ რეგისტრაციის პროცესში მიაწოდო ორგანოებს შემდეგი ინფორმაცია:

- გყავს თუ არა ოჯახი ევროპის სხვა ქვეყანაში
- აქამდე მოითხოვე თუ არა თავშესაფარი ევროპის სხვა ქვეყანაში.

თუ ევროპაში ოჯახი გყავს, მნიშვნელოვანია უთხრა ოფიციალურ პირებს ყველაფერი, რაც შენი ოჯახის შესახებ იცი. შეიძლება დარჩე მათთან ერთად ამ ქვეყანაში ან იმ ქვეყანაში, სადაც ისინი ცხოვრობენ.

თუ არ იცი სად არის შენი ოჯახი ან დაკარგე კავშირი მათთან, შეგიძლია სთხოვო შენს მეურვეს / შესაბამისი ორგანოების უფლებამოსილ პირებს დახმარება მათ მოძებნაში.



რა მოხდება რეგისტრაციის და განაცხადის წარდგენის შემდეგ?



რეგისტრაციის შემდეგ მიიღებ (დროებით) დოკუმენტს, რომელიც ადასტურებს, რომ შენი განაცხადი დაფიქსირებულია და რეგისტრირებულია.

მას შემდეგ, რაც დაარეგისტრირებ / წარადგენ განაცხადს, მიიღებ ოფიციალურ დოკუმენტს, რომელიც ადასტურებს, რომ თავშესაფარი მოითხოვე. ეს დოკუმენტი მნიშვნელოვანია, ამიტომ მოუფრთხილდი მას. ყოველთვის თან იქონიე ის, როდესაც დატოვებ იმ ადგილს, სადაც რჩები ან ორგანოებთან შეხვედრასზე.



როგორ გაიგებენ ოფიციალური ჰირები ჩემს ასაკს?

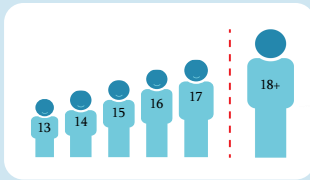


თუ ასაკის დამადასტურებელი დოკუმენტები არ გაქვს და ორგანოები არ არიან დარწმუნებულნი შენს ასაკში, თავშესაფრის გაცემის ორგანოს პერსონალი მოგთხოვს ასაკის შეფასების პროცედურის გავლას. ეს არის სავარჯიშო, რომელიც დაეხმარება მათ შენი ასაკის დადგენაში.

შენი ასაკის დადგენის რამდენიმე გზა არსებობს.

მაგალითად, შენ მიერ წარდგენილი დოკუმენტების გამოყენებით ან ოფიცრებთან ან სხვადასხვა სპეციალისტთან გასაუბრების მეშვეობით. თუ კიდევ ექნებათ ეჭვები, მოგთხოვენ სამედიცინო შემოწმების გავლას. ასეთ შემთხვევაში შენ და შენს მეურვეს თანხმობის გაცემას მოგთხოვენ.

თუ ასაკის შეფასების შედეგად დადგინდება, რომ 18 წელზე მეტი ასაკის ხარ, ჩაითვლები ზრდასრულად. ასეთ შემთხვევაში მიიღებ დამატებით ინფორმაციას.





თუ ორგანოები ფიქრობენ, რომ ვინმემ ზიანი მოგაყენა, ისინი შემოგთავაზებენ ექიმთან ვიზიტს.

შენი განაცხადის განხილვისას გაითვალისწინებენ სამედიცინო შემოწმების შედეგებს.



შენი განაცხადის წარდგენის შემდეგ შეიძლება ჩაგიტარდეს ერთი ან რამდენიმე პირადი გასაუბრება.

ეს ნიშნავს, რომ ოფიცერი დაგისვამს კითხვებს შენზე, იმაზე, თუ რატომ დატოვე შენი ქვეყანა და რატომ არ გსურს დაბრუნება. თუ ორგანოები მოგთხოვენ გასაუბრებაში მონაწილეობის მიღებას, ვალდებული ხარ გააკეთო ეს და უთხრა მათ ყველაფერი, რაც გახსოვს. პირადი გასაუბრებები ჩაიწერება აუდიოს სახით.

შენი მეურვე გეტყვის, თუ როდის და სად ჩატარდება გასაუბრება და დაგეხმარება მისი მიმდინარეობისას.



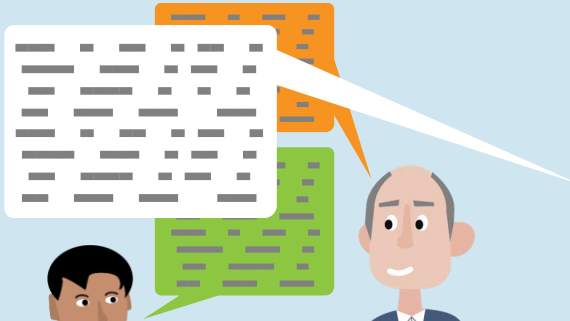
რა მოხდება, თუ ოფიციალური პირების ენა არ მესმის?



თუ არ გესმით ოფიციალური პირების იტალიური ენა, თქვენს ენაზე მოსაუბრე თარჯიმანი დაგეხმარებათ.

შენი საქმის წარმოებისას თარჯიმანს მხოლოდ იმის ვალდებულება აქვს, რომ თარგმნოს საუბარი. საქმის ოფიცერთან და თარჯიმანთან გაზიარებული ყველა ინფორმაცია კონფიდენციალურია.

იმის მიხედვით, თუ რა არის შენთვის უფრო კომფორტული, შეგიძლია მოითხოვო მდებარეობითი ან მამრობითი სქესის ინტერვიუერი ან თარჯიმანი. თუ შესაძლებელია, დაკმაყოფილდება შენი ეს მოთხოვნა. რაც შეიძლება მალე და გასაუბრებამდე უნდა უთხრა მეურვეს, მდებარეობითი სქესის ინტერვიუერთან და თარჯიმანთან გირჩევნია საუბარი თუ მამრობითთან.



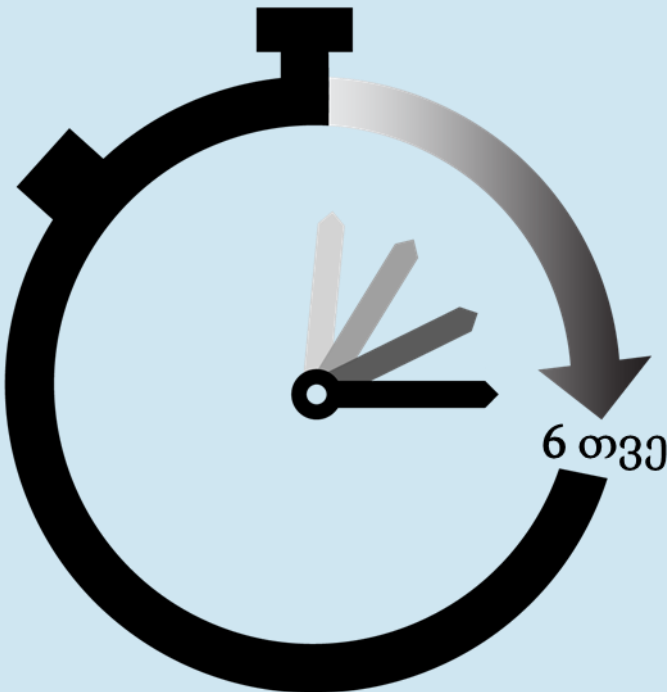
რამდენ ხანს გაგრძელება ყველა საფეხური?



გასაუბრების შემდეგ გადაამოწმებენ შენ მიერ მიწოდებულ მთელ ინფორმაციას.

განაცხადის შეტანის დღიდან გადაწყვეტილების მიღებამდე შეიძლება მოგიწიოს მაქსიმუმ **6 თვის** განმავლობაში მოცდა. ზოგჯერ განხილვას შეიძლება მეტი დრო დასჭირდეს, მაგრამ არ უნდა აღემატებოდეს **21 თვეს**. ლოდინი რთულია, მაგრამ მომთმენი უნდა იყო. შესაბამის ორგანოებს შენთვის შესაფერისი გადაწყვეტილების მიღება სურთ.

ყოველთვის შეგიძლია სთხოვო მეურვეს დახმარება, თუ ლოდინი გჭირს.

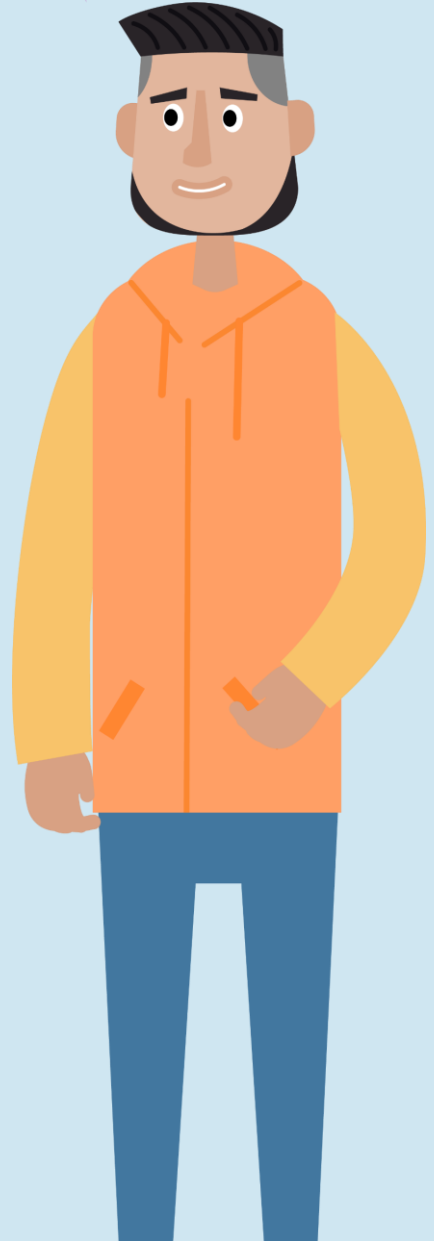


მეგობარმა მითხრა, რომ ორგანოები არ განიხილავენ მის თავშესაფრის მოთხოვნის განაცხადს. რატომ?



ორგანოები ჯერ იმას შეამოწმებენ, საჭიროა თუ არა თავშესაფრის მოთხოვნის განაცხადის განხილვა.

ორგანოებმა შეიძლება არ განიხილონ შენი განაცხადი სრულად იმის გამო, რომ უკვე გაქვს მიღებული დაცვა სხვა ქვეყანაში ან ფიქრობენ, რომ ქვეყანა, საიდანაც ჩამოხვედი, უსაფრთხოა.



რა გადაწყვეტილებას მიიღებენ?



თავშესაფრის გაცემის ორგანოები გადაწყვეტენ, გჭირდება თუ არა თავშესაფარი ან არის თუ არა ხელმისაწვდომი სხვა ვარიანტები შენთვის.

აგინხნინან ამ გადაწყვეტილების მიღების მიზეზს.



თუ უარყოფით გადაწყვეტილებას მიიღებენ და შენ ან შენი მეურვე არ დაეთანხმებით მას, შეგიძლიათ გაასაჩივროთ ის სასამართლოში. ამას გასაჩივრება ეწოდება.

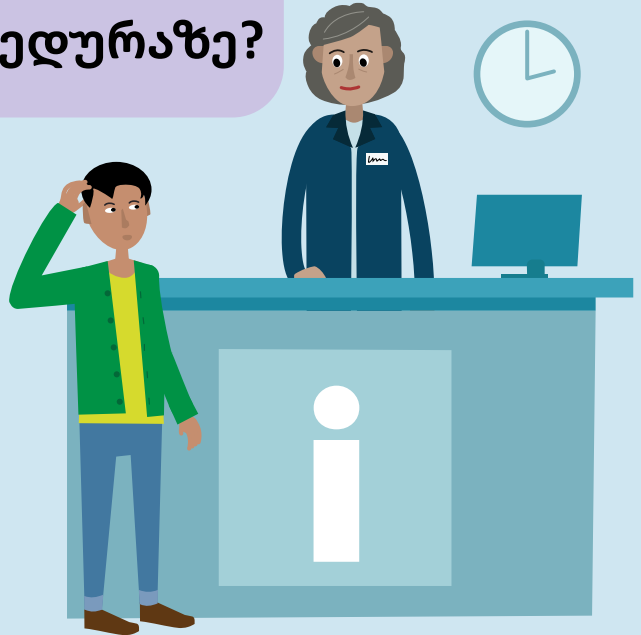


როგორ მივიღო დამატებითი ინფორმაცია თავშესაფრის მიღების პროცედურაზე?

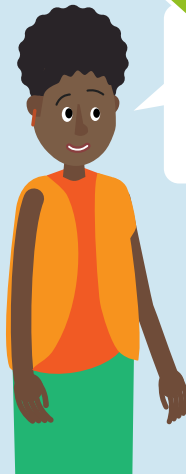


შენი მუშრვის გარდა, არიან იურიდიული კონსულტანტები, რომლებიც აგიხსნიან თავშესაფრის მიღების პროცედურად, შენს უფლებებსა და ვალდებულებებს.

ჰკითხე შენს მუშრვს როგორ შეგიძლია მათთან დაკავშირება.



თუ გინდა, რომ იურისტი დაგეხმაროს, გაესაუბრე შენს მუშრვს ან სხვა ოფიციალურ პირს.





ადვოკატი შენს მეურვესთან ერთად დაგეხმარება:



შესაბამის ორგანოებთან
გასაუბრებისთვის
მომზადებაში.



თავშესაფრის გაცემის
ორგანოს ოფიციალურ
პირებთან გასაუბრებაში



შენი თავშესაფრის მოთხოვნის განაცხადის შესახებ მიღებული გადაწყვეტილების გაგებასა და გასაჩივრებაში, თუ შენ ან შენი მეურვე არ დაეთანხმებით მიღებულ გადაწყვეტილებას.



თავშესაფრის მიღების პროცედურის ფარგლებში ნებისმიერ დროს შეგიძლია დაუკავშირდე UNHCR-ს.

UNHCR ეხმარება და იცავს თავშესაფრის მაძიებლებს და ლტოლვილებს.

UNHCR-სთვის მომუშავე პირები აწვდიან ინფორმაციას და ეხმარებიან თავშესაფრის მაძიებლებს.

იხილე დამატებითი ინფორმაცია ბმულზე: <https://help.unhcr.org/>.



UNHCR
The UN Refugee Agency

როგორ მივიღებ დახმარებას, თუ ცუდად ვიქნები ან ხშირად ვინერვიულებ?



უთხარი მეურვეს, ოფიციალურ პირს ან იმ ადგილას მომუშავე პერსონალს, სადაც რჩები:



თუ ვინმე ზიანს მოგაყენებს

თუ სევდიანი, გაბრაზებული, შეშინებული იქნები ან ვერ დაიძინებ

თუ გაქვს რაიმე სხვა პრობლემა, როგორცაა შეზღუდული შესაძლებლობა ან ავადმყოფობა ან ორსულად ხარ

ასეთ შემთხვევებში დახმარებას გაგიწევენ

მაქვს თუ არა რაიმე ვალდებულება?



დიახ



ვალდებული ხარ დაიცვა ამ ქვეყნის კანონები და წესები.

თუ წესებსა და კანონებში რაიმე გაუგებარია, ჰკითხე მეურვეს.

უნდა დარჩე იმ ადგილას, სადაც მერუვე გეტყვის.

ორგანოებმა აირჩიეს ადგილი შენთვის. არ გაიქცე და არ დატოვო იტალია შესაბამისი ორგანოების ნებართვის გარეშე.

ოფიციალურ პირებთან უნდა ითანამშრომლო.

როდესაც დაგისვამენ კითხვებს, უნდა უპასუხო და მიჰყვე მათ ინსტრუქციებს.



იყავი გულწრფელი და უთხარი ორგანოებს ყველაფერი, რაც იცი, როდესაც კითხვებს დაგისვამენ.

შენ მიერ მიწოდებული ინფორმაცია ძალიან მნიშვნელოვანია შენი განაცხადისთვის.

შეიძლება ყველაფერი არ გახსოვდეს და ყველა კითხვაზე პასუხის გაცემა ვერ შეძლო. ასეთ შემთხვევაში პასუხები არ მოიგონო – უბრალოდ თქვი, რომ არ გახსოვს.

უნდა დაესწრო ორგანოებთან დანიშნულ ყველა შეხვედრას.

ეს შეხვედრები ძალიან მნიშვნელოვანი ა. უნდა გამოცხადდეთ მითითებულ დღესა და დროს.





უნდა მიაწოდო სწორი საკონტაქტო ინფორმაცია.

იმისათვის, რომ ინფორმაცია სრულად მიიღოთ და შეხვედრების შესახებ იცოდეთ, ორგანოებს მისამართი ან ტელეფონის ნომერი უნდა უთხრათ. მეურვეები ასევე მიიღებენ ამ ინფორმაციას და შეგახსენებენ შეხვედრების შესახებ. თუ შენი საკონტაქტო ინფორმაცია შეიცვლება, უთხარი მეურვეს და თავშესაფრის გაცემის ორგანოს პერსონალს. ეს საჭიროა იმისათვის, რომ მათ შეძლონ შენთან დაკავშირება.

ორგანოებს უნდა გადასცე ყველა დოკუმენტი, რაც გაქვს.

გადაეცი მათ ყველა ის დოკუმენტი, რომელიც გეხება შენ და ქვეყნის დატოვების მიზეზებს. ეს მოიცავს საიდენტიფიკაციო დოკუმენტებს (პასპორტი), დაბადების ან სკოლის მოწმობას, სამედიცინო ცნობას ან სხვა დოკუმენტებს.

ყველა ინფორმაცია და დოკუმენტი მაქსიმალურად სწრაფად უნდა წარადგინო.

თუ ეს დოკუმენტები ახლა არ გაქვს, შეგიძლია მოგვიანებით მიაწოდოს ისინი. გაესაუბრე შენს მეურვეს. მეურვე დაგეხმარება ამ დოკუმენტების მოპოვებასა და ორგანოებთან დროულად გაზიარებაში.

თუ ვალდებულებებს ვერ ასრულებ, დაუყოვნებლივ უთხარი შენს მეურვეს და თავშესაფრის ოფისის პერსონალს და აუხსენი მიზეზი.



რა მოხდება, თუ ვალდებულებებს არ შევასრულებ?



ვალდებულებების შეუსრულებლობამ შეიძლება უარყოფითად იმოქმედოს შენი განაცხადის განხილვაზე. შეიძლება დაკარგო გარკვეული უფლებები და მხარდაჭერის სერვისები, რაც უკვე აგიხსენი.



შენი თავშესაფრის მიღების პროცედურა შეიძლება შეჩერდეს ან უარყოფილ იქნეს, თუ ვალდებულებებს არ შეასრულებ, მაგალითად, თუ:

- არ უპასუხებ ორგანოების კითხვებს ან
- არ მისცემ მათ შენი თითის ანაბეჭდების აღების უფლებას ან
- ნებართვის გარეშე დატოვებ იმ ადგილს, სადაც რჩები.

ასეთ შემთხვევებში ორგანოები იფიქრებენ, რომ სერიოზულად არ ეკიდები შენს განაცხადს. აღარ იქნები განმცხადებელი და დაკარგავ ყველა მხარდაჭერას როგორც საერთაშორისო დაცვის (თავშესაფრის) მაძიებელი .



თუ ორგანოებს სიმართლეს არ ეტყვი შენ ან შენი ისტორიის შესახებ ან დამალავ მნიშვნელოვან ინფორმაციას ან განზრახ გაანადგურებ შენს დოკუმენტებს, შენი განაცხადი შეიძლება უარყოფილ იქნეს და თავშესაფარი ვერ მიიღო.

თუ ორგანოები მოგვიანებით გაიგებენ, რომ თავშესაფრის მიღების პროცედურის ფარგლებში სიმართლე არ უთხარი, შეიძლება თავშესაფარი ჩამოგართვან.

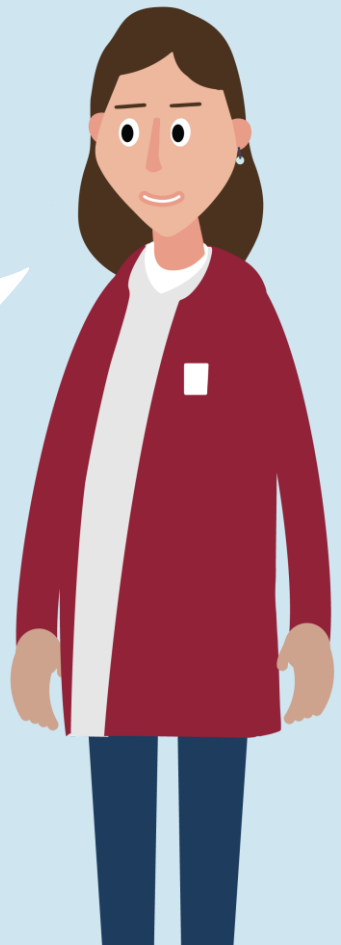
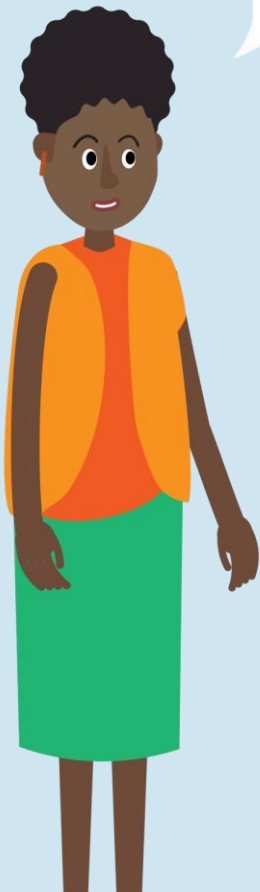


აგისხენი ყველაზე მნიშვნელოვანი დეტალები, რომლებიც უნდა იცოდე. შენი მეურვე და ორგანოები მოგაწვდიან დამატებით განმარტებებს თავშესაფრის მიღების პროცედურის ფარგლებში.





დაიმახსოვრე!
თავშესაფრის
მოთხოვნა უფასოა



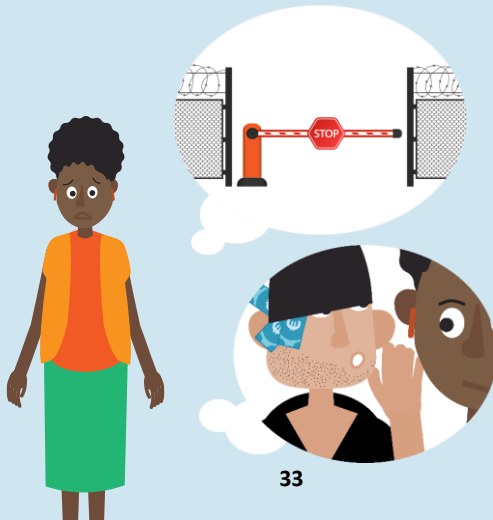


ფრთხილად იყავი

უფრთხილდი პირებს, რომლებიც დახმარების ან ფულის სანაცვლოდ გთავაზობენ დახმარებას. მათ შეიძლება ცუდი ზრახვები ჰქონდეთ.

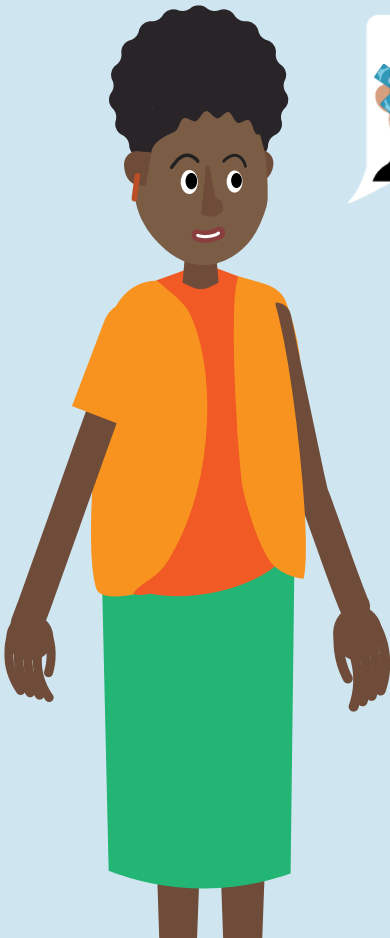


შეიძლება წაგაქეზონ, რომ მიმღები ცენტრი დატოვო. მაგრამ გახსოვდეს, რომ არ უნდა დატოვო, რადგან ეს შენთვის შეიძლება სასიფათო იყოს.

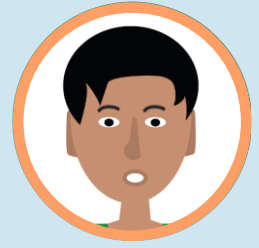




დაუყოვნებლივ აცნობე შენს მეურვეს ან იმ ადგილას მომუშავე ზრდასრულებს, სადაც ცხოვრობ, თუ ვინმე ცდილობს დაგარწმუნოს გააკეთო ის, რისი გაკეთებაც არ გსურს ან თუ რაღაც სწორად არ გეჩვენება.



რა მოხდება იმ შემთხვევაში, თუ სამშობლოში დაბრუნება და განაცხადის შეჩერება მსურს? როგორ უნდა მოვიქცე?



თუ სამშობლოში დაბრუნება და შენი განაცხადის შეჩერება გსურს, უთხარი მეურვეს და ორგანოებს. ისინი დაგეხმარებიან სამშობლოში უსაფრთხოდ დაბრუნებაში.



თუ გაქვს დამატებითი კითხვები იმ ინფორმაციასთან დაკავშირებით, რაც ახლა მოგაწოდე, ჰკითხე მეურვეს, ორგანოებს ან იმ ადგილას მომუშავე პერსონალს, სადაც რჩები. დამატებითი ინფორმაცია ასევე შეგიძლია მიიღო აქ.



ეს ბროშურა მხოლოდ საინფორმაციო მიზნებისთვისაა. ის თავად არ განსაზღვრავს უფლებებს ან მოვალეობებს. ამ მასალის ძირითადი ნაწილი მოწოდებულია ევროკავშირის თავმჯდომარის სააგენტოს (EUAA) მიერ და ამ ბროშურის რეპროდუცირება ან შეცვლა ნებადართულია მხოლოდ ევროკავშირის წევრი ქვეყნებისთვის EUAA-ს მიერ. EUAA არ იღებს პასუხისმგებლობას ამ ბროშურაში ევროკავშირის წევრი ქვეყნების ან სხვა პასუხისმგებელი მესამე მხარის მიერ შეტანილი ინფორმაციის სიზუსტეზე, შინაარსზე, სისრულეზე, კანონიერებასა თუ სანდოობაზე. არც EUAA და არც პირი, რომელიც EUAA-ის სახელით მოქმედებს, არ არის პასუხისმგებელი ამ ბუკლეტში მოცემული ინფორმაციის შესაძლო გამოყენებაზე.

© European Union Agency for Asylum, 2025